

La sortie du tableau est au cœur du film (dès l'affiche, c'est ce qui est mis en avant) et nous allons donc prendre cet axe comme fil rouge de nos activités et apports. Nous avons choisi de vous faire découvrir un outil numérique :

- **La plateforme Nanouk pour une promenade pédagogique**

La plateforme Nanouk complète utilement le site Transmettre le cinéma. Elle contient de nombreuses pistes pédagogiques et culturelles sur les films du dispositif École au cinéma mais comme le film *le Tableau* figure dans les deux catalogues École et Collège, nous ne pouvons que vous inciter à découvrir les ressources proposées.

Pour cela, il faut se créer un compte avec votre adresse académique. Une fois votre compte créé, vous accédez à l'espace enseignant et soit vous cliquez sur l'icône qui évoque le film (ils sont joueurs !) soit vous trouvez votre titre dans la liste à droite de l'écran (beaucoup plus simple !).



Vous arrivez alors sur cette page qui vous offre plusieurs apports. Vous y trouverez des analyses de séquence, des infos diverses, des pistes... Nous vous proposons...



Trois « promenades pédagogiques » vous sont alors proposées et nous avons sélectionné la 1, intitulée Sortir de son cadre.

De nombreux liens vers des vidéos très diverses, de Tex Avery à Méliès, permettent d'illustrer cette notion qui porte le nom savant de métalepse. (Une métalepse, pour la narratologie, est un procédé par lequel un ou des éléments d'un récit franchissent le seuil qui le sépare d'un autre qu'il contient ou qui le contient.)

## Pistes pédagogiques

### En séance avant projection, au choix :

#### 1. Lecture d'affiche

Deux films (30 min chacun) ont été réalisés à la demande du CNC dans deux classes de collèges d'Indre-et-Loire en 2013, autour des travaux pédagogiques menés à partir du film *Le tableau*. L'un des deux films est consacré à un travail de français, avant projection, à partir de l'affiche.

[www.youtube.com/watch?v=T\\_q9eLd2Q5o](http://www.youtube.com/watch?v=T_q9eLd2Q5o)

#### 2. Le cinéfix

Il s'agit de se préparer la classe à la projection en émettant des hypothèses sur le film à partir d'images fixes. Les élèves imaginent une narration en disposant les photogrammes dans l'ordre qu'ils le souhaitent. Le but est de réaliser à quel point les hypothèses sont différentes selon les groupes. On peut aussi relever les idées communes sans rien dévoiler du film.

#### Déroulement de l'activité :

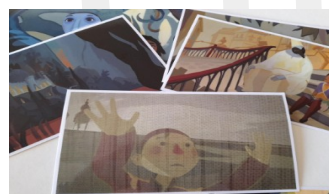
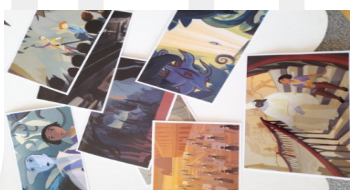
- 1 - Distribuer une même série d'images à des groupes de 4 élèves environ.
- 2 - Chaque groupe choisit de disposer les photogrammes dans l'ordre qu'il le souhaite et fait des hypothèses sur l'histoire du film.
- 3 - Les groupes passent au tableau et fixent (avec de la pâte à fixe ou un aimant) sa série dans l'ordre choisi et explique ses hypothèses au reste de la classe.



#### Extensions possibles :

- Un travail écrit avec ou sans dialogues.
- Une reprise de ce travail après la projection du film pour comparer les hypothèses à l'histoire du film. Attention : le but n'était pas de trouver la « bonne » histoire mais bien de travailler la narration, de comprendre que les images sont toujours polysémiques.
- On peut se servir des photogrammes pour se remémorer l'ordre de l'histoire et commencer à parler du film.
- On peut revenir sur chaque photogramme pour aborder le cadrage, le point de vue, la profondeur de champ, les couleurs, la lumière ...

L'association tient à votre disposition huit jeux de cartes plastifiées imprimées d'après des photogrammes du film. Vous pouvez venir les y emprunter ou imprimer vos propres cartes à partir des nombreux photogrammes proposés dans la section Cinémalle de Nanouk.



### 3. L'analyse de l'ouverture du film

Dès l'ouverture, Lola offre un bel exemple de Métalepse puisqu'elle s'adresse au spectateur en assumant sa condition de personnage du film. C'est assez inhabituel.

Vous trouverez cette première séquence sur Nanouk, en cliquant sur la pastille cinématographique

The image shows a screenshot of the Nanouk website. At the top, there's a navigation bar with 'LES FILMS', 'MOTIFS', 'ATELIERS DE PRATIQUE', 'COLLÈGE AU CINÉMA', 'ALBUMS', and 'GLOSSAIRE'. The main header features the title 'TABLEAU (LE)' by Jean-François Laguérie (2011 | France). Below the header are several circular icons, including a play button. A speech bubble points to the play button icon with the text 'C'est ici. Et vous arrivez alors...'. Below the header is a large image of a painting depicting a man in a blue and yellow outfit. To the left of this image is a sidebar with a menu: 'GÉNÉRIQUE', 'AUTOUR DU FILM', 'LE MOYEN DE VUE DE L'ANIMATION', 'DÉCOUVERT', 'ANALYSE DE PRATIQUE', 'PROPOSÉES', 'PETITE BIBLIOTHÈQUE', and 'NOTES SUR LAURÉNTIUS'. Below the main image is a 'GÉNÉRIQUE' section with a 'Résumé' and 'Généralités' subsection. A video player is shown below the main image, displaying a scene from the film. A speech bubble points to the video player with the text 'Vers cette première séquence'.

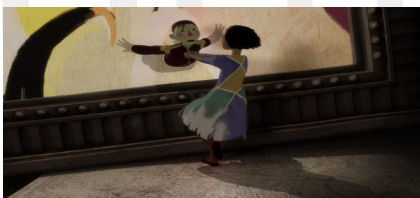
Sinon, si vous voulez conserver la fin du générique et avoir un découpage un peu différent, qui montre l'entrée dans le tableau, vous pouvez cliquer sur ce lien

[Lien vers "Extrait de l'ouverture du film Le Tableau"](#)

Cette ouverture est si particulière qu'elle ne manquera pas de susciter des réactions et donc de mettre en place cette notion de métalepse (qu'il n'est évidemment pas nécessaire de nommer), mais aussi le regard caméra qui est généralement banni au cinéma. Voir lien en bas de la promenade pédagogique 1

<http://www.transmettrelecinema.com/video/le-regard-camera/>

#### En séance après projection



#### Quelques propositions au choix

##### 1. Sortir du cadre

Le second film POPI initié par le CNC est consacré à un travail d'arts plastiques et français sur cette

question de sortie du cadre. Les enseignantes ont abordé tout le champ lexical se rapportant au cadre : cadrer, cadran, cadrage, encadrement, être cadré, recadré, sortir du cadre... Au sens propre et figuré pour certains mots puis proposé une activité photo mettant en œuvre toutes les notions abordées.

<https://www.youtube.com/watch?v=ODAIx73wm9k>

## 2. Lola sans barrières : projet collectif

Le film *Le Tableau* s'achève sur une forme d'escapade de Lola, qui part dans le vaste monde, réel, dans cette séquence qui mêle prises de vues réelles et animation. Imaginons que Lola arrive, au cours de ses pérégrinations, dans nos collèges...

Pour lancer le projet, aller voir la boîte à outils virtuelle sur ce site :

<https://transmettrelecinema.com/ressources-et-partenaires/boite-a-outils-virtuelle-le-tableau-de-j-f-laguionie/>

Sur ce même site, vous trouverez d'autres vidéos sur la fiche dédiée au film :

<https://transmettrelecinema.com/film/tableau-le/>

Aller sur la vidéo intitulée : De la peinture au dessin animé :

<https://transmettrelecinema.com/video/de-la-peinture-au-dessin-anime-making-of/>

Pour faire l'activité suivante, on montrera aux élèves la vidéo de 21 min 41 sec à 24 min 10 sec :

Dans cet extrait, il est expliqué comment la dernière scène du film qui mêle prise de vue réelle et animation a été réalisée.

On montre ensuite la fin du film *Le tableau* : [Lien vers "Extrait de la fin du film Le Tableau"](#)

D'autres films peuvent illustrer cette même technique : *Qui veut la peau de Roger Rabbit ?* et la série *Minuscule*.

Il s'agit simplement de filmer/photographier Lola grâce à des transparents. L'association Format'Ciné en a fait imprimer plusieurs que nous tenons à votre disposition sur demande, à raison d'un ou deux transparents par demande (une seule pose disponible). Vous pouvez aussi imprimer des Lola et les coller sur des transparents, cela fonctionne très bien ! Attention, la plupart des imprimantes ne peuvent plus imprimer sur transparents !

On réalise ainsi un petit film ou un portfolio et l'idée serait que chacun envoie ses clichés / vidéos à l'association qui effectuera le montage de tous ces voyages. Merci de prévoir au moins une vue de Lola avec un élément permettant d'identifier votre collègue...

Pour concrétiser cette piste, voici quelques photos réalisées en guise de tests



### 3. Crever l'écran !

Pour les plus audacieux, nous vous proposons de vous inspirer de ces deux extraits de *La Rose pourpre du Caire*, célèbre film de Woody Allen...

[lien vers extraits](#)

... pour créer votre propre entrée ou sortie de l'écran ! Il faut évidemment tourner en deux temps. Un premier film dans lequel un élève approche de la caméra, puis on projette cette vidéo et l'élève se met ensuite devant et poursuit son geste, comme s'il venait de quitter l'écran ! On peut, ou non, complexifier avec d'autres acteurs secondaires qui s'étonnent de cette sortie et réagissent / interagissent avec l'élève hors écran.

Comme toujours, n'hésitez pas à envoyer à l'association vos exploitations ! Ne soyez pas trop modestes, nous sommes tous enseignants et savons que ce n'est pas forcément la qualité de l'objet réalisé qui compte mais bien ce que les élèves ont appris en chemin, en mettant la main à la pâte !

[Document réalisé en collaboration :](#)

Nathalie Simonneau, professeur coordinateur de l'Action Culturelle pour le domaine du cinéma et de l'audiovisuel dans le 37, missionnée par l'Académie d'Orléans Tours, Alice Boukhrissi, vice-présidente et Antoine Macarez, président de l'association FORMAT'CINÉ